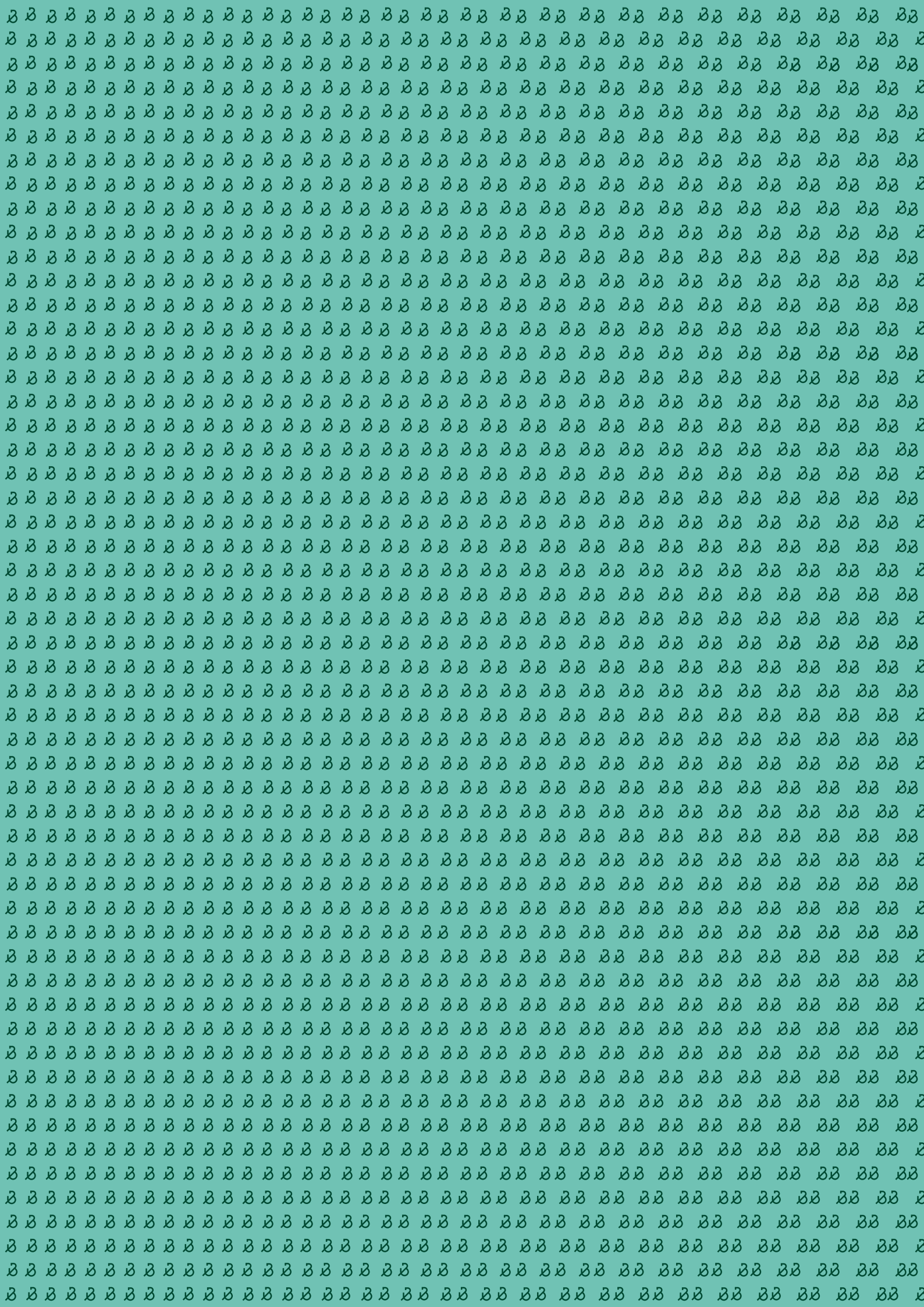




# BONAVA

Käitumisjuhend



## SISUKORD

### Käitumisjuhend

Peter Wallini sissejuhatus	2
Bonava siht ja väärtused	3
Meie põhimõtted	5
Õnnelik naabruskond võimalikult paljudele	7
Austus keskkonna vastu	8
Inimestekeskne kultuur	11
Juhtimine kõrgel tasemel tulemuste saavutamiseks	12



PETER WALLIN

**„Pikemas perspektiivis on edukad ning kasumlikud ainult väärtushinnangutest lähtuvad ja tugeva eetilise kompassiga ettevõtted. See on alguspunkt, millest Bonava igapäevatöös lähtume.“**

See on meie kohus mitte üksnes laiema ühiskonna ees, vaid ka oma klientide, investorite, kolleegide ja kõigi teiste huvirühmade ees. Peame alati meeles hoidma, et Bonava heaolu põhineb meie aususel ja kõigi meiega suhtlevate osapoolte usaldusel meie vastu.

Kõigilt Bonava töötajatelt oodatakse meie käitumisjuhendis nimetatud väärtushinnangute ja põhimõtete kohast käitumist. Meie ühine kohustus on tagada, et kõik meie ettevõtte töötajad nende ootustele vastaksid.

Hoiame tähelepanu keskmes ka meie äripartnerite eetilist kohtlemist ja teeme kõik

endast oleneva, et Bonava nimel tegutsevad inimesed järgiksid meie eetikakoodeksit.

Kutsun meid kõiki üles näitama julgust sõna võtta ja teada anda, kui märkame meie väärtushinnangute või põhimõtete vastu eksimist. Luban, et kaitsen ja toetan igaüht, kes Bonava paremaks muutmise eest seisab. Meie teod teevad meist sellise ettevõtte, kes me soovime igapäevaselt olla.

Nendest tegudest sõltub, kas kliendid tunnevad, et Bonavalt kodu ostmine on turvaline, kas kohalikud omavalitsused usuvad, et meie ettevõtte muudab nende piirkonnas inimeste

elu paremaks, ning kas meie kolleegid tunnevad Bonavas töötamise üle uhkust. Palun teil seda alati meeles hoida ja vastavalt käituda – ja teen seda ka ise.

Lugupidamisega

Peter Wallin  
Juhatuse esimees ja tegevjuht

# Bonava siht ja väärtused

Meie siht väljendab, mida me tahame selles maailmas saavutada:  
luua õnnelikke naabruskondi paljudele inimestele.

Meie väärtused määratlevad, kes me oleme

## BONAVA VÄÄRTUSED



### Kliendikesksus

Et täita oma lubadusi, alustame alati klientide vajaduste välja selgitamisest.



### Julgus

Esitame endale julgeid väljakutseid, et luua paremaid kodusid ja kõrgemat elukvaliteeti.



### Sõbralikkus

Kohtleme kõiki inimesi sõbralikkuse ja empaatiaga.



### Suurepäraste tulemuste saavutamine

Me täiustame oma töö tulemust. Selleks seame prioriteete, teeme koostööd ning õpime oma vigadest ja headest kogemustest.



### Pühendumus

Me armastame oma tööd ja vanade tööviiside asendamist uute ja parematega, säilitades seejuures tasakaalu töö ja vaba aja vahel.



### Usaldusväarsus

Vastutame oma tegude, toodete ja keskkonnamõjude eest.



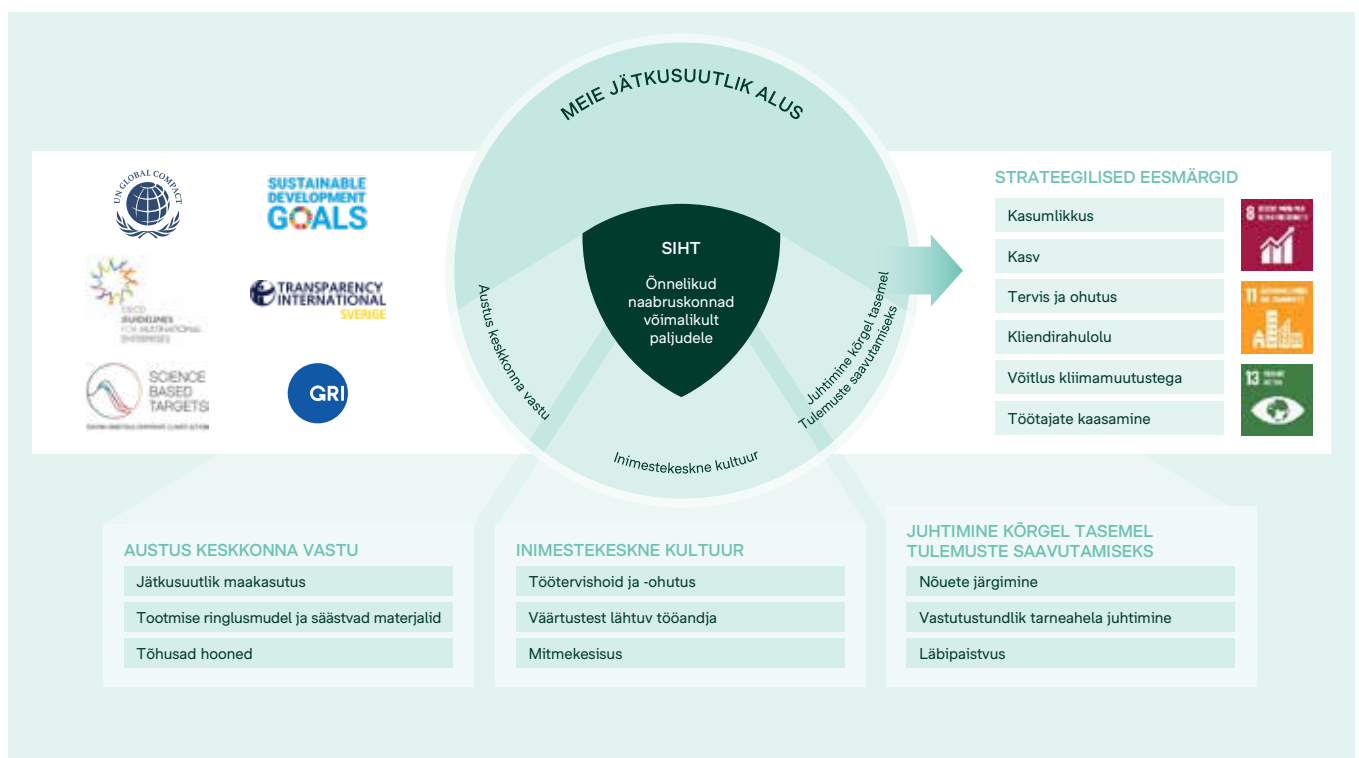
# Meie põhimõtted

**Vastutuse võtmine oma tegevuse mõju eest ühiskonnale ei ole üksnes kohustus, vaid kestliku kasumlikkuse oluline eeldus.**

Oleme uhked, et oleme allkirjastanud ÜRO algatuse Global Compact, mis tähendab, et oleme lubanud tegutseda vastavalt inimõiguste-, töötingimuste- ja keskkonnaalastele

ning korrupsioonivastastele juhtpõhimõtetele. Anname oma panuse ka ÜRO säästva arengu eesmärkide saavutamisse, mis on meile ülimalt olulised. Keskse tähendusega

on meie jaoks neli valdkonda ja nendega seotud aspektid, millest me oma töös juhindume.







# Õnnelik naabruskond võimalikult paljudele

Kõigist ÜRO säästva arengu eesmärkidest saab Bonava kõige enam kaasa aidata jätkusuutlike linnade ja ühiskondade eesmärgi saavutamisele. Linnade ja elukeskkonna muutmine kaasavaks, turvaliseks ja jätkusuutlikuks on suuresti meie enda tegevuse põhiolemus.

## TASKUKOHANE ELUASE

Me ei tunne vastutust mitte üksnes majade ehitamise, vaid ka terviklike elupiirkondade rajamise eest, et luua õnnelikke naabruskondi. Kõrgeima rahulolu saavutamiseks arendame elupiirkondi, mis vastavad meie klientide ja ühiskonna eluliste ja toimetuleku vajadustele, annavad emotsionaalset rahulolu, võimaldavad naabritega suhelda ning

seavad naabruskondliku eesmärgi, võimaldades oma panuse anda nii kohalikult kui ka ühiskondlikult.

## PALJUDELE INIMESTELE

Bonava arendab jätkusuutlikke kodusid, mille ostmiseks ja neis elamiseks on võimalus rohkematel inimestel. On oluline, et saadaval oleks erineva suuruse ja hinnaklassiga

kodusid. Mitmeotstarbelised elamurajoonid võimaldavad tekkida elavamatel ja mitmekesisematel naabruskondadel. Homogeensete piirkondadega võrreldes annab see inimestele lisaks võimaluse jääda oma elu erinevatel etappidel samasse piirkonda.



## Austus keskkonna vastu

Elupiirkonnad on ressursimahukad ning mõjutavad nende rajamise ja kasutamise käigus keskkonda nii globaalselt kui ka lokaalselt. Teeme kliimameetmetega seoses igakülgseid pingutusi, et saavutada oma teaduspõhiseid sihtmärke, mis on kooskõlas eesmärgiga piirata globaalset soojenemist 1,5 °C-ni ja anname oma panuse, et saavutada ülemaailmset säästva arengu eesmärki võtta tarvitusele kiireloomulisi meetmeid kliimamuutuste vastu võitlemiseks. Meie protsesside ja loodavate kodude ökomärgistamine on vahend, mis tagab üldise keskkonnajuhtimise seaduste järgimiseks ja kooskõla saavutamiseks ELi jätkusuutliku majandustegevuse taksonoomiaga.

### JÄTKUSUUTLIK MAAKASUTUS

Säästva maakasutuse tagamiseks valime me oma tulevaste projektide asukohad hoolikalt. Peamiselt omandame me maatükke, mis on eelnevalt kasutusel olnud ja mis sobivad elupiirkonna arendamiseks. See toetab meie joondumist ELi jätkusuutliku majandustegevuse taksonoomia järgi. Tihti on maatükid olnud kasutusel tööstus- või äriotstarbel, mistõttu selleks, et muuta need õnnelike naabruskondade jaoks sobivaks puhtaks maaks, vajavad need ulatuslikke pinnase tervendamise meetmeid. Hoonestamata rohealade arendamisel rakendame meetmeid ökoloogilise väärtuse vähenemise vältimiseks ning pikaajaliselt süsiniku sidumisvõime parandamiseks igat tüüpi maapinnal.

### TOOTMISE RINGLUSMUDEL JA SÄÄSTVAD MATERJALID

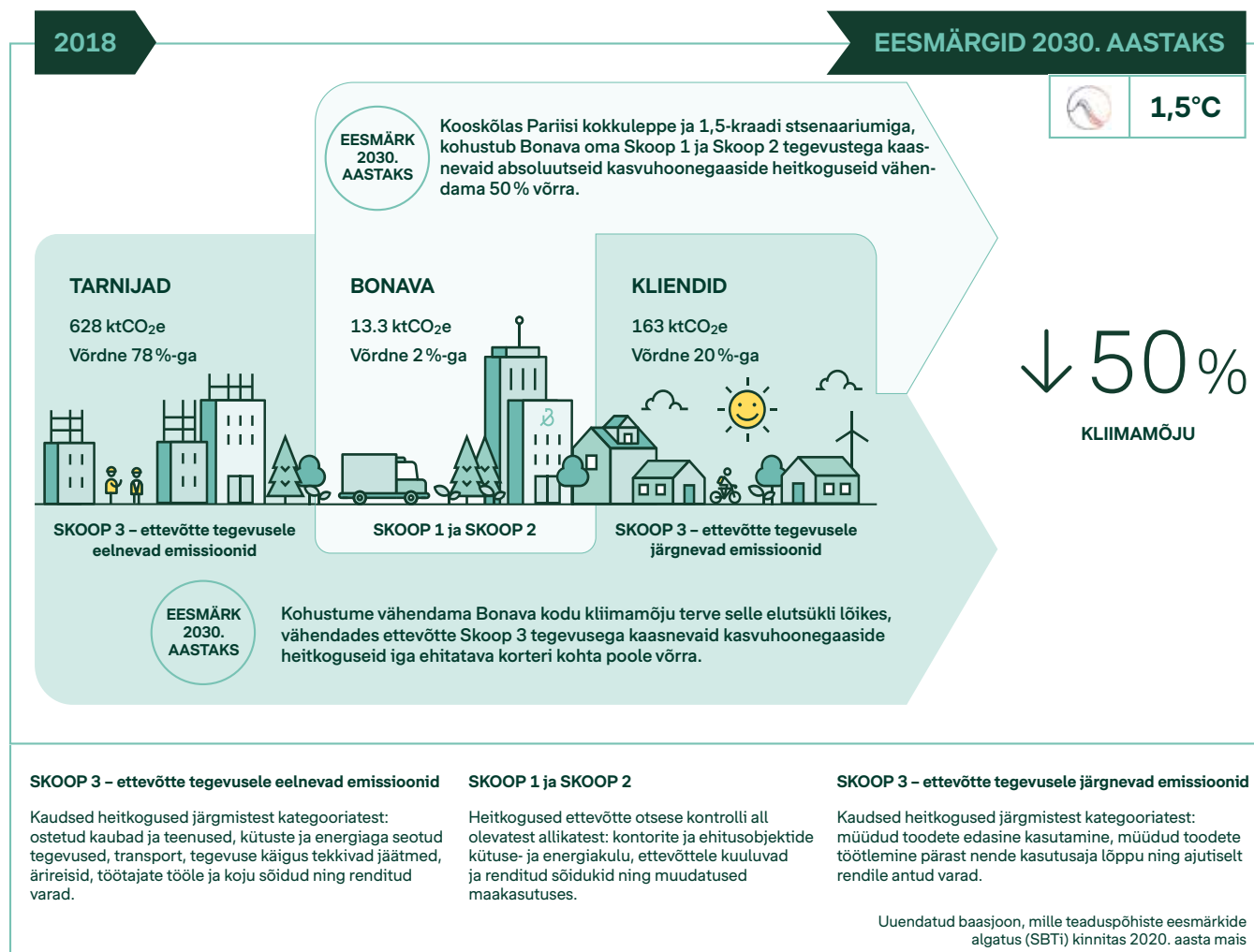
Ehitusmaterjalide kasutamisel on keskkonnale märkimisväärne mõju. Et vähendada toorainesõltuvust, püüame me luua tootmise ringlusmudeleid, mis hõlmavad kogu protsessi alates tooraine tootmisest ning kodude ja naabruskondade projekteerimisest kuni jäätmete käitlemise ja ringlussevõtuni. Kvaliteetsete ja ohutute materjalide kasutamine ei ole mitte ainult tulevase taaskasutamise eeltingi-



mus, vaid toob kaasa väikseima ohu kahjustada keskkonda ja meie klientide tervist ning on seetõttu meie jaoks väga oluline. Ökomärgise programmide kaudu enda tegevuse hindamine on hea viis tagada, et kasutame ainult ohutuid materjale. Üldine ressursitõhususe optimeerimine on hädavajalik meie kliimameetmete sihtmärkide saavutamiseks. Hoonesüsteemide arendamisel ja hangetel on elutsükli analüüs meie optimeerimisviisi kliimamõjude vähendamiseks.

### TÕHUSAD HOONED

Üks meie prioriteete on ka tõhusate hoonete loomine, mis tarbivad oma kasutusea jooksul vähem ressursse. Uuendame pidevalt oma tehnilist platvormi, et püsida võimalusel alati ees kohalikest nõuetest ja ELi jätkusuutliku majandustegevuse taksonoomia kriteeriumitest. Meie arendatud kodude kasutamisest tulenevad kasvuhoonegaaside heitkogused moodustavad märkimisväärse osa eesmärgiks seatud negatiivse kliimamõju vähendamisest.





# Inimestekeskne kultuur

**Turvalisi, kaasahaaravaid ja kaasavaid töötingimusi pakkudes püüame arendada kirglikku töösse suhtumist igas töötajas ning alltöövõtjas, mis võimaldavad neil anda meie klientide ja Bonava heaks parima. See kultuur on meie ettevõtte selgroog. Nii anname oma panuse ÜRO säästva arengu eesmärgi – inimväärse töö ja jätkusuutliku majanduskasvu – saavutamisse.**

## TÖÖTERVISHOID JA -OHUTUS

Bonava püüdleb töötervishoiu ja -ohutuses tiptaseme poole ning nagu meie strateegiline eesmärk ütleb: „Loomes tervislikud ja ohutud töökohad kõigile, kõikjal ja iga päev, integreerides töötervishoiu ja ohutuse igasse oma ärivaldkonda.“ See tähendab, et Bonava edendab hoolimiskultuuri nähtava ja tunnetatava juhtimise, ennetavate protsesside ja süsteemide kaudu, kaasates töötajaid ja töövõtjaid kõikjal ja iga päev. Lisaks on meie siht integreerida töötervishoid ja ohutus kogu väärtusahelasse ning tugi- ja igapäevastesse protsessidesse.

Oma suurte ambitsioonide täitmiseks teeme kõikide projektide juures tihedat koostööd valitud partneritega. Bonava valib endale ainult selliseid tarnijaid ja teisi partnereid, kellel on töötervishoiu ja tööohutuse alal meiega ühised väärtused. Tagame, et meie töötajad, tarnijad ja kõik teised partnerid mõistavad üheselt ja järgivad meie töötervishoiu ja ohutusega seotud protsesse.

Igäühel on kohustus olla töötervishoiu ja ohutuse tagamisel eestvedaja ning ohtliku olukorra esinemisel või sellest teada saades

pidurit tõmmata. See tähendab, et töötamine tuleb peatada, võtta ühendust vastutava juhiga, hinnata olukorda ja rakendada abinõud, mis võimaldavad ohutult tööd jätkata.

Hea töökeskkonna loomiseks pöörame me suurt tähelepanu töötervishoiu ja -ohutuse kõikidele aspektidele – nii füüsilistele kui ka psühhosotsiaalsetele – ja seda kõikide töötajate puhul ettevõtte kõikides sektorites.

## VÄÄRTUSTEST LÄHTUV TÖÖKOHT

Meie väärtuste järgi töötamine tähendab nii Bonava kui meie kõigi jaoks oma panuse andmist meie väärtustega kooskõlas olevate töötingimuste ja kultuuri loomisse.

Kõik Bonava töötajad peavad tundma end aktsepteerituna ja turvaliselt. Me julgustame ettevõttesisest dialoogi, mis loob aluse avatud õhkkonnale ja tagasisidekultuurile, koos selgete kohustuste ja vastutusega. On esmatähtis, et olulistesse rollidesse valitakse sobivate kompetentsidega inimesed. Sama oluline on, et igaüks kasvataks ja arendaks oma pädevusi. Töötame aktiivselt oma töötajaskonna ja kultuuri arendamise nimel. Meie

pikaajalise edu jaoks on ülioluline tuua igas Bonavas töötavas inimeses välja parim ja kaasata õiged inimesed.

## MITMEKESISUS

Mitmekesine töötajaskond toetab meie eesmärki luua õnnelikke naabruskondi võimalikult paljudele ja meie püüdlust välja selgitada, mis teeb inimesed nende elukohas õnnelikuks.

Kõik Bonava töötajad peavad tundma end aktsepteerituna ja turvaliselt. Võrdsed võimalused kehtivad kõigile, olenemata soost, seksuaalsest sättumusest, etnilisest päritolust, usust, puuetest või vanusest.

Igäühel, kes Bonavas töötab, on kohustus oma igapäevatöös järgida eespool kirjeldatud mõtte- ja käitumisviisi ning anda oma panus selle edendamisele.

# Juhtimine kõrgel tasemel tulemuste saavutamiseks

**Meie äritegevuse edu sõltub meie uskumisest iseendasse ja oma tegevusmudelisse, aga ka meie klientide, investorite, tarnijate, töövõtjate, omavalitsuste ja teiste sidusrühmade usaldusest. Seda usaldust ei tohi ükski Bonava töötaja mitte kunagi ohtu seada. Läbipaistev aruandlus ning edusammude mõõtmiseks asjakohaste viiside väljatöötamine ja sisemise vastutuse toetamine on see, kuidas edendame partnerlust kõigi ÜRO säästva arengu eesmärkide saavutamiseks.**

## NÕUETELE VASTAVUS

Et tagada vastavus kõikidele välis- ja sisereeglitele, võtsime kasutusse läbipaistvusalgatuse „Our Foundation“. Algatus „Our Foundation“ sisaldab eetikajuhiseid, mis aitavad meil ärieetikat silmas pidades keerulistes olukordades õigeid otsuseid teha. See hõlmab kindlalt igasuguse korruptsiooni, sealhulgas altkäemaksu vastu välja astumist. Kõlvatu konkurentsi vastaste reeglite rikkumised on alati vastuolus klientide huvidega. Lisaks ohustab iga selline rikkumine meie mainet määral, mis ületab rikkumisest tulenevad suured

finantsriskid. Seetõttu peame vältima kõiki olukordi, mis isegi vaid näivad olevat vastuolus kehtivate kõlvatu konkurentsi vastaste eeskirjadega. Määrasime Bonava iga turu jaoks ametisse kohaliku eetikanooniku, kes pakub täiendavaid suuniseid. Et kõik Bonavas töötavad inimesed oleksid kursis meie eetikajuhistega, kasutame erinevaid kohustuslikke koolitusmeetmeid, sealhulgas nt veebipõhist eetikakursust, mis sisaldab suuniseid korruptsioonivastaseks võitluseks.

### Huvide konfliktid

Ühtegi otsust, mis me Bonava nimel teeme, ei tohi mõjutada tegurid, mis on Bonava huvide vastu. Vältide aktiivselt huvide konflikte ja käsitleme neid, mida ei saa vältida, läbipaistval viisil.

### Küllakutsed ja võõrustamine

Võtame kutse vastu ning edastame ainult juhul, kui ei teki huvide konflikti ning osalemine on Bonava ja kutsutava organisatsiooni parimates huvides.

### Isiklikud kingitused

Võtame kingituse vastu ainult juhul, kui ei ole ohtu, et kingi vastuvõtmist võidakse mõista nii, et sellega mõjutati otsuseid, mida me Bonava nimel teeme. Arvestame samu põhimõtteid ka ise kingitusi tehes.

### Konkurentsiõigus

Me ei tee kunagi koostööd konkurentide, maatükkide müüjate ja ostjatega ning tarnijatega, kui see on vastuolus klientide huvidega.

## VASTUTUSTUNDLIK TARNEAHELA JUHTIMINE

Kõik meie ostetavad teenused ja tooted peavad olema osutatud ja toodetud viisil, mis on kooskõlas meie enda väärtuste ja põhimõtetega. Just sellepärast on vastutustundlik tarneahela juhtimine meile nii oluline. Meie tarneahela juhtimine algab juba enne tarnijate ja alltöövõtjatega ärisuhte loomist, kui anname hinnangu kvaliteedile, majanduslikule stabiilsusele ning keskkonna- ja sotsiaalspektidele, ning jätkub kogu ärisuhte kestel. Peame konkreetselt veenduma, et meie tarnijad järgivad samuti inimõiguste põhimõtteid – tagavad ohutud töötingimused, ei kasuta lapstööjõudu, sunniviisilist ega muul moel illegaalset tööd, tegelevad keskkonnakaitsega usaldusväärset ja neil on korruptsiooni ennetamiseks väljakujunenud protsessid. Neid tingimusi rõhutatakse Bonava tarnijate nõuetes, mis on kohustuslikud kõigis meie tarnijalepingutes.

## VASTUTUSTUNDLIK TARNEAHELA JUHTIMINE

Kõik meie ostetavad teenused ja tooted peavad olema teostatud ja toodetud viisil, mis vastab meie väärtustele ja põhimõtetele. Seetõttu järgime vastutustundlikke põhimõtteid kolmanda osapoolega seotud riskide haldamiseks ja tarneahela juhtimiseks. Meie tarneahela juhtimine algab enne tarnijate ja töövõtjatega ärisuhte loomist, kui hindame kvaliteeti, majanduslikku stabiilsust ning keskkonna- ja sotsiaalseid aspekte, ning see jätkub kogu ärisuhte vältel. Eelkõige peame tagama, et tarnijad, kellega koostööd teeme, toetaksid samuti inimõiguste aluspõhimõtteid, tagaksid ohutud töötingimused, ei kasutaks laps-, sunniviisilist või muul viisil ebaseadus-

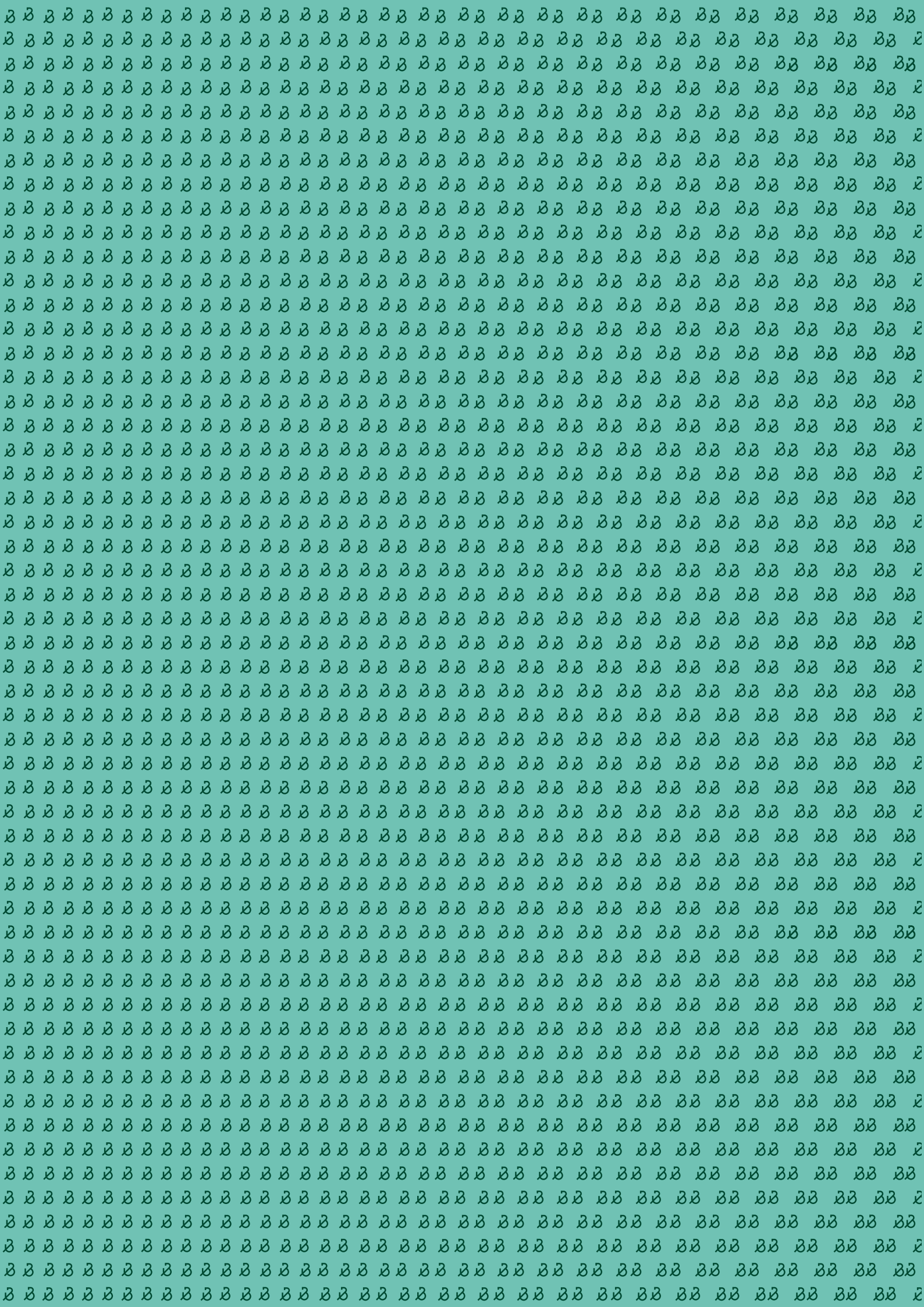
likku tööjõudu, et neil oleks tugev keskkonnakaitsealane juhtimine ja kehtestatud läbimõeldud protsessid korruptsiooni ennetamiseks. Neid tingimusi rõhutatakse Bonava tarnijalepingutes, mis on kohustuslikud kõigis meie tarnijalepingutes.

## LÄBIPAISTVUS

Läbipaistvus on see, mille abil Bonava usaldust kogub ja hoiab. Anname kõik oma panuse täpse ja arusaadava aruandluse tagamiseks. Me anname oma edusammudest iga-aastaselt aru kooskõlas globaalse aruandlusalgatusega (Global Reporting Initiative) ja ÜRO algatusega Global Compact, olles seotud ja integreeritud finantsaruandlusega. Oleme pühendunud teaduspõhisele sihtalgatusele, et vähendada negatiivset kliimamõju kuni 2030. aastani võrreldes 2018. aastaga poole võrra, nii oma tegevustes kui ka kaudses väärtusahelas uue kodu loomisel. Bonava jääb erakondlikult poliitiliselt neutraalseks ega tee makseid ega annetusi erakondadele või kandidaatidele ega nende asutustele või esindajatele.

## KUIDAS ANDA TEADA MEIE VÄÄRTUSTE JA PÕHIMÕTETE RIKKUMISEST?

Kõigist meie väärtuste ja põhimõtete rikkumistest saab anonüümselt teatada Bonava süsteemi SpeakUp kaudu. Kõik, kes pöörduvad SpeakUpi süsteemi poole, on kaitstud igasuguse ülekohtu eest. Süsteemi kasutatakse sõltumatu ettevõtte ja sellega saab ühendust spetsiaalsete telefoniliinide või veebiportaali kaudu. Teavet SpeakUp süsteemi kohta leiab meie intranetist Insite või meie veebilehtedelt.



Loodud koostöös ettevõtetega Hallvarsson & Halvarsson and Zitrusblau.

Fotograaf/fotopank: Pontus Orre, lk 2; Getty Images, lk 4,6; Vismo, lk 7; Getty Images, lk 8; Pontus Orre, lk 10